



# Rapport de suivi de l'habitat du Goglu des prés – Année 3 – Ruisseau des Prairies

## Projet REM

2024-10-28

H355608-21602-121-230-0004 (R00)  
No. Aconex : 01-REM-RAPP-ENV-00023

Réseau  
express  
métropolitain



Rapport de suivi de l'habitat du Goglu des prés – Année 3 – Ruisseau des Prairies (R00)



\_\_\_\_\_ *Beaugard, Crystel* \_\_\_\_\_  
**Préparé par :**  
**Crystel Beaugard, biol.**

\_\_\_\_\_ *Zastavniouk, Carol* \_\_\_\_\_  
**Vérfié par :**  
**Carol Zastavniouk, M. Sc. biol.**



## ÉQUIPE DE RÉALISATION

Nom	Rôle
<b>Crystel Beauregard, biol.</b>	Auteure
<b>Carol Zastavniouk, MSc. biol.</b>	Vérificatrice
<b>Micheline Larose</b>	Édition document et contrôle qualité

## REGISTRE DES ÉMISSIONS

Émission	Date	Description
<b>ROA</b>	2024-10-17	Révision interne
<b>R00</b>	2024-10-28	Émission finale



## Rapport de suivi de l'habitat du Goglu des prés – Année 3 – Ruisseau des Prairies (R00)

### Table des matières

<b>1</b>	<b>Mise en contexte .....</b>	<b>2</b>
1.1	Principes de compensation .....	3
1.2	Travaux initiaux réalisés .....	4
1.3	Objectifs du suivi .....	7
1.4	Méthodologie – Reprise de la végétation.....	7
1.5	Méthodologie – Stations d'écoute.....	7
<b>2</b>	<b>Résultats .....</b>	<b>8</b>
2.1	Suivi de l'implantation de la végétation .....	8
2.2	Stations d'écoute.....	12
<b>3</b>	<b>Conclusion et recommandations .....</b>	<b>15</b>
<b>4</b>	<b>Références.....</b>	<b>15</b>

### Liste des tableaux

Tableau 1-1	— Mélange des plantes graminées et de légumineuses.....	4
Tableau 1-2	— Mélange de plantes herbacées mellifères vivaces .....	5
Tableau 2-1	— Espèces végétales inventoriées dans la plaine inondable et dans la bande riveraine.....	11
Tableau 2-2	— Densités des arbres et arbustes dans la plaine inondable .....	12
Tableau 2-3	— Espèces d'oiseaux observées aux stations d'écoute les 4, 11 et 18 juin 2024 au Ruisseau des prairies, Brossard .....	13

### Liste des figures

Figure 1-1	— Tronçon réaménagé du Ruisseau des Prairies.....	6
Figure 2-1	— Stations d'inventaire des arbres/arbustes dans la plaine inondable et stations d'écoute du Goglu des prés .....	9
Figure 2-2	— Stations et aires d'échantillonnage (78,5 m <sup>2</sup> ) des arbres et des arbustes dans la plaine inondable .....	10

### Liste des annexes

Annexe A	— Photos.....	A
----------	---------------	---



# 1 Mise en contexte

Le 3 mai 2017, le Gouvernement du Québec délivrait un certificat d'autorisation (Décret 458-2017) à REM s.e.c., nommé REM ci-après, relativement à la construction des Antennes; Anse-à-l'Orme (anciennement Sainte-Anne-de-Bellevue), Aéroport et Rive-Sud du projet de Réseau express métropolitain (REM), sur le territoire de la Communauté métropolitaine de Montréal.

Sur l'Antenne Rive-Sud, le Goglu des prés (*Dolichonyx oryzivorus*) a été inventorié dans les champs en friche entourant le ruisseau des Prairies. Ceux-ci n'étant pas cultivés ou tondu au courant de l'été, ils constituaient possiblement un habitat favorable à la nidification de l'espèce. Des pertes permanentes d'habitats ont ainsi été anticipées en raison des installations pour l'aménagement de la station Brossard du REM, incluant son stationnement incitatif et ses voies d'accès.

Dans la vallée du Saint-Laurent, la taille moyenne du domaine vital de cette espèce est de 0,43 ha (COSEPAC, 2010). Quatre observations de chant du Goglu des prés ont été rapportées durant les inventaires initiaux pour le projet à l'intérieur des aires d'occupation temporaire (ou Limites de Site de Construction, LSC), correspondant potentiellement à des individus distincts. Ces observations permettent donc de conclure que l'espèce utilisait l'habitat initial avant la mise en place du REM. L'identification de 4 spécimens sur le site permet donc d'estimer une superficie de perte d'habitats de 1,72 ha, s'il n'y a aucun chevauchement de domaines vitaux.

La Condition 11 de ce Décret énonce notamment que REM doit déposer les plans de compensation prévus pour les pertes d'habitat du Goglu des prés dans le cadre de la demande visant l'obtention du certificat d'autorisation prévu à l'article 22 de la Loi sur la qualité de l'environnement (LQE). Une version préliminaire des compensations pour le Goglu des prés a été présentée au MELCCFP (anciennement MFFP) dans le document : « Mise à jour de l'état d'avancement des compensations pour la condition 11 du décret », daté du 3 juin 2020. Le Décret prévoit également la réalisation d'un suivi du succès des aménagements de compensation créée pour compenser les pertes d'habitat les années 1, 3 et 5 après les travaux. Le présent rapport est le rapport de suivi année 3, convenu d'être préparé à partir des données de suivi prises en 2024. Le rapport année 1 présente les résultats des données recueillies en 2021 et 2022 (Projet REM s.e.c., 2023)<sup>1</sup>.

---

<sup>1</sup> Projet REM s.e.c. (2023). *Rapport de suivi de l'habitat du Goglu des prés - Année 1 - Ruisseau des Prairies*. Coentreprise CIMA+ | Hatch. <https://www.ree.environnement.gouv.qc.ca/dossiers/3211-08-012/3211-08-012-20.pdf>

## Rapport de suivi de l'habitat du Goglu des prés – Année 3 – Ruisseau des Prairies (R00)

### 1.1 Principes de compensation

Afin de compenser les pertes d'habitat du Goglu des prés à Brossard, des aménagements propices à cette espèce ont été créés à proximité des emplacements où elle a été observée, au niveau des bandes riveraines du ruisseau des Prairies qui a été détourné en périphérie du site.

La superficie totale approximative des bandes riveraines du ruisseau des Prairies est actuellement estimée à 2,4 ha. Le concept général de cette compensation a consisté à utiliser les bandes riveraines (dont certaines sont élargies à plus de 10 m) du ruisseau des Prairies relocalisé pour les implanter en fonction de créer de l'habitat favorable au Goglu des prés. En 2019, les travaux de végétalisation de ces bandes riveraines ont été faits, en y introduisant les espèces composant les communautés végétales présentes avant les travaux aux sites fréquentés par le Goglu des prés, en plus d'y ajouter des espèces connues comme étant associées aux habitats propices de cette espèce. Des correctifs aux travaux de végétalisation (semis et remplacement d'arbres et arbustes) ont été réalisés en 2020, 2021 et 2022.

Les espèces les plus représentées aux stations d'inventaires de la végétation pendant l'étude d'impact de REM situées à proximité des emplacements où le Goglu des prés a été entendu dans ce secteur sont :

- + Anémone du Canada (*Anemonastrum canadense*)
- + Carex vulpinoïde (*Carex vulpinoidea*)
- + Fraisier des champs (*Fragaria virginiana*)
- + Pâturin des marais (*Poa palustris*)
- + Pâturin des prés (*Poa pratensis*)
- + Prêle des champs (*Equisetum arvense*)
- + Saule de Bebb (*Salix bebbiana*)
- + Scirpe souchet (*Scirpus cyperinus*)
- + Spirée à larges feuilles (*Spiraea alba* var. *latifolia*)
- + Verge d'or à feuilles de graminée (*Euthamia graminifolia*); et
- + Vesce Jargeau (*Vicia cracca*)

Les espèces typiquement associées aux milieux propices au Goglu des prés sont :

- + Trèfle sp. (*Trifolium* sp.)
- + Phléole des prés (*Phleum pratense*)
- + Pâturin des prés (*Poa pratensis*)
- + Plantes à feuilles larges en général



## Rapport de suivi de l'habitat du Goglu des prés – Année 3 – Ruisseau des Prairies (R00)

- + Pissenlit officinal (*Taraxacum officinale*)
- + Potentille sp. (*Potentilla* sp.)
- + Achillée millefeuille (*Achillea millefolium*); et
- + Chardon sp. (*Cirsium* sp.)

Lors de son retour au Québec au printemps, le régime du Goglu est composé majoritairement de graines de Pissenlit officinal, de Potentille sp., d'Achillée millefeuille et de Chardon sp. (COSEPAC, 2010). Un mélange incluant quelques espèces ou des espèces similaires des deux listes a été implanté.

### 1.2 Travaux initiaux réalisés

Le concept pour la compensation était la mise en place d'une bande riveraine de 24 162 m<sup>2</sup>, incluant une plaine inondable d'environ 8 000 m<sup>2</sup>. Sur l'ensemble de cette surface, une strate herbacée haute, complétée par quelques arbres et bosquets d'arbustes, a été implantée. De façon à créer un habitat propice et diversifié pour le Goglu des prés, deux mélanges de semences ont été utilisés pour végétaliser les bandes riveraines du ruisseau. Les mélanges de graminées et de légumineuses et celui des plantes mellifères sont présentés aux Tableau 1-1 et Tableau 1-2. Ceux-ci proviennent de la demande d'autorisation 3211-08-012 pour tout le tronçon de la plaine d'inondation du ruisseau des Prairies (demande de modification 602024-216020-80030-69GG-0002).

**Tableau 1-1 — Mélange des plantes graminées et de légumineuses**

Nom latin	Nom français	Quantité (%)
> <i>Festuca rubra</i>	Fétuque rouge traçante	45
> <i>Festuca ovina</i>	Fétuque ovine	25
> <i>Poa compressa</i>	Pâturin du Canada	15
> <i>Agrostis alba</i>	Agrotide fine	5
> <i>Trifolium repens</i>	Trèfle blanc	5
> <i>Trifolium pratense</i>	Trèfle rouge	5



Tableau 1-2 — Mélange de plantes herbacées mellifères vivaces

Nom latin	Nom français	Quantité (%)
> <i>Asclepias syriaca</i>	Asclépiade commune	10
> <i>Coreopsis lanceolata</i>	Coréopsis lancéolé	10,7
> <i>Chamerion angustifolium</i>	Épilobe à feuilles étroites	0,3
> <i>Desmodium canadense</i>	Desmodie du Canada	10
> <i>Eutrochium maculatum</i>	Eupatoire maculée	1
> <i>Heliopsis helianthoides</i>	Héliopsis faux-hélianthe	20
> <i>Liatris spicata</i>	Liatris à épi	20
> <i>Lolium multiflorum</i>	Ivraie multiflore	25
> <i>Solidago canadensis</i>	Verge d'or du Canada	1
> <i>Symphotrichum novae-angliae</i>	Aster de Nouvelle-Angleterre	1
> <i>Trifolium arvense</i>	Trèfle pied-de-lièvre	1

Pour compléter le couvert herbacé, des arbres et arbustes en pot ont été plantés dans la bande riveraine et la plaine inondable afin de constituer rapidement un couvert herbacé et arbustif. Les espèces suivantes ont été plantées :

- + *Amelanchier arborea*
- + *Carya cordiformis*
- + *Carya ovata*
- + *Crataegus curs-galli*
- + *Crataegus submollis*
- + *Larix laricina*
- + *Populus balsamifera*
- + *Sorbus americana*
- + *Thuja occidentalis*
- + *Tilia americana*
- + *Amelanchier canadensis*
- + *Cornus racemosa*
- + *Cornus rugosa*
- + *Diervilla lonicera*
- + *Hypericum kalmianum*
- + *Lonicera canadensis*
- + *Physocarpus opulifolius*



## Rapport de suivi de l'habitat du Goglu des prés – Année 3 – Ruisseau des Prairies (R00)

- + *Rubus odoratus*
- + *Sambucus canadensis*
- + *Symphoricarpos albus*
- + *Viburnum lentago*
- + *Viburnum trilobum*

La Figure 1-1 montre le tronçon du Ruisseau des Prairies réaménagé et ses plaines, où l'ensemencement et les plantations ont été faits.



**Figure 1-1 — Tronçon réaménagé du Ruisseau des Prairies**



## Rapport de suivi de l'habitat du Goglu des prés – Année 3 – Ruisseau des Prairies (R00)

### 1.3 Objectifs du suivi

Le suivi consiste à vérifier l'efficacité d'implantation des mesures de mitigation et de mise en valeur autorisées par le MELCCFP. Il permettra d'évaluer le succès des aménagements créés pour compenser les pertes d'habitat du Goglu des prés aux années 1, 3 et 5 suivant les travaux. Ce suivi s'articulera principalement sur la reprise de la végétation mise en place afin de fournir une strate herbacée haute, constituée essentiellement des espèces présentes sur le site avant les travaux, ainsi que d'espèces typiquement associées aux milieux propices au Goglu des prés. De plus, trois (3) stations d'écoute visitées à trois (3) reprises au cours de la période de nidification du Goglu des prés ont aussi été effectuées lors du suivi de l'année 3. Ce deuxième objectif a été effectué à la suite d'une recommandation du MELCCFP, bien que l'atteinte de celui-ci ne soit pas déterminante du succès du projet d'aménagement.

### 1.4 Méthodologie – Reprise de la végétation

Sans avoir effectué un inventaire exhaustif des espèces herbacées présentes, les espèces dominantes et plus répandues ont été inventoriées le long de la bande riveraine du ruisseau. Pour ce qui de l'estimation des taux de survie des bosquets d'arbustes et des arbres isolés dans la plaine inondable, un inventaire a été fait sur dix stations, chacune sur un rayon de 5 m (78,5 m<sup>2</sup>). Ces stations ont été sélectionnées aléatoirement.

### 1.5 Méthodologie – Stations d'écoute

La méthodologie utilisée a été adaptée de « Survey Protocol for Eastern Meadowlark (*Sturnella magna*) in Ontario » (Ontario Ministry of Natural Resources, 2013). Trois (3) visites ont été réparties dans la période de nidification du Goglu des prés, qui s'étend de la fin mai à la fin juillet (Environnement et Changement climatique Canada, 2022). Les stations ont été visitées tôt le matin, soit entre 6h15 et 8h. Des photographies prises à chaque station sont disponibles à l'Annexe A. Puisque l'habitat aménagé est situé le long du ruisseau et que les tronçons de celui-ci sont séparés par des infrastructures, une distance approximative de 400 m entre les stations d'écoute a été respectée, suivant le tracé du ruisseau. Les journées pluvieuses et venteuses (plus de 12 km/h) ont été évitées. Lors des séances d'écoute de 10 minutes chacune, toutes les espèces aviaires entendues et aperçues ont été notées.

## 2 Résultats

Trois visites de terrain ont été effectuées en 2024 pour la préparation du présent rapport de suivi. Les visites ont eu lieu les 4, 11 et 18 juin 2024. Des stations d'écoute ont été effectuées à chacune de ces journées et l'évaluation de la végétation a été réalisée les 4 et 11 juin.

### 2.1 Suivi de l'implantation de la végétation

Le suivi de juin 2024 a permis de constater un recouvrement d'herbacées sur la totalité des surfaces des bandes riveraines et de la plaine inondable. Exceptionnellement, une strate herbacée basse composée principalement de trèfles sp. (*Trifolium* sp.) a été notée dans le chemin d'accès, à proximité du bassin de rétention (voir Annexe A, photo 6). Cette observation est conséquente avec le fait que les ensemencements sont encore jeunes à cet endroit. En effet, l'ensemencement de cette zone a dû être refaite à quelques reprises en raison de passages réguliers encore récents de camions et de machinerie pour le contrôle du roseau commun (*Phragmites australis*) dans le chenal d'écoulement du ruisseau.

Le Tableau 2-1 présente la liste des espèces inventoriées dans la plaine inondable et dans la bande riveraine. Plusieurs espèces floristiques propices à l'habitat du Goglu des prés ont été observées dans la plaine inondable, dont le chardon des champs (*Cirsium arvense*), la potentille (*Potentilla* sp.) et le trèfle.

La localisation des stations d'évaluation de la densité des arbres et arbustes dans la plaine inondable est présentée aux Figure 2-1 Figure . Les résultats associés à ces stations sont présentés au Tableau . Il est à noter que le nombre d'arbustes présenté représente le nombre de végétaux et non le nombre de bosquets d'arbustes plantés. La présence de peupliers implantés naturellement a encore une fois été notée lors de ce suivi. Il semble y avoir eu une diminution dans la plaine inondable par rapport au suivi de l'année 1.



### Rapport de suivi de l'habitat du Goglu des prés – Année 3 – Ruisseau des Prairies (R00)



Figure 2-1 — Stations d'inventaire des arbres/arbusustes dans la plaine inondable et stations d'écoute du Goglu des prés

### Rapport de suivi de l'habitat du Goglu des prés – Année 3 – Ruisseau des Prairies (R00)

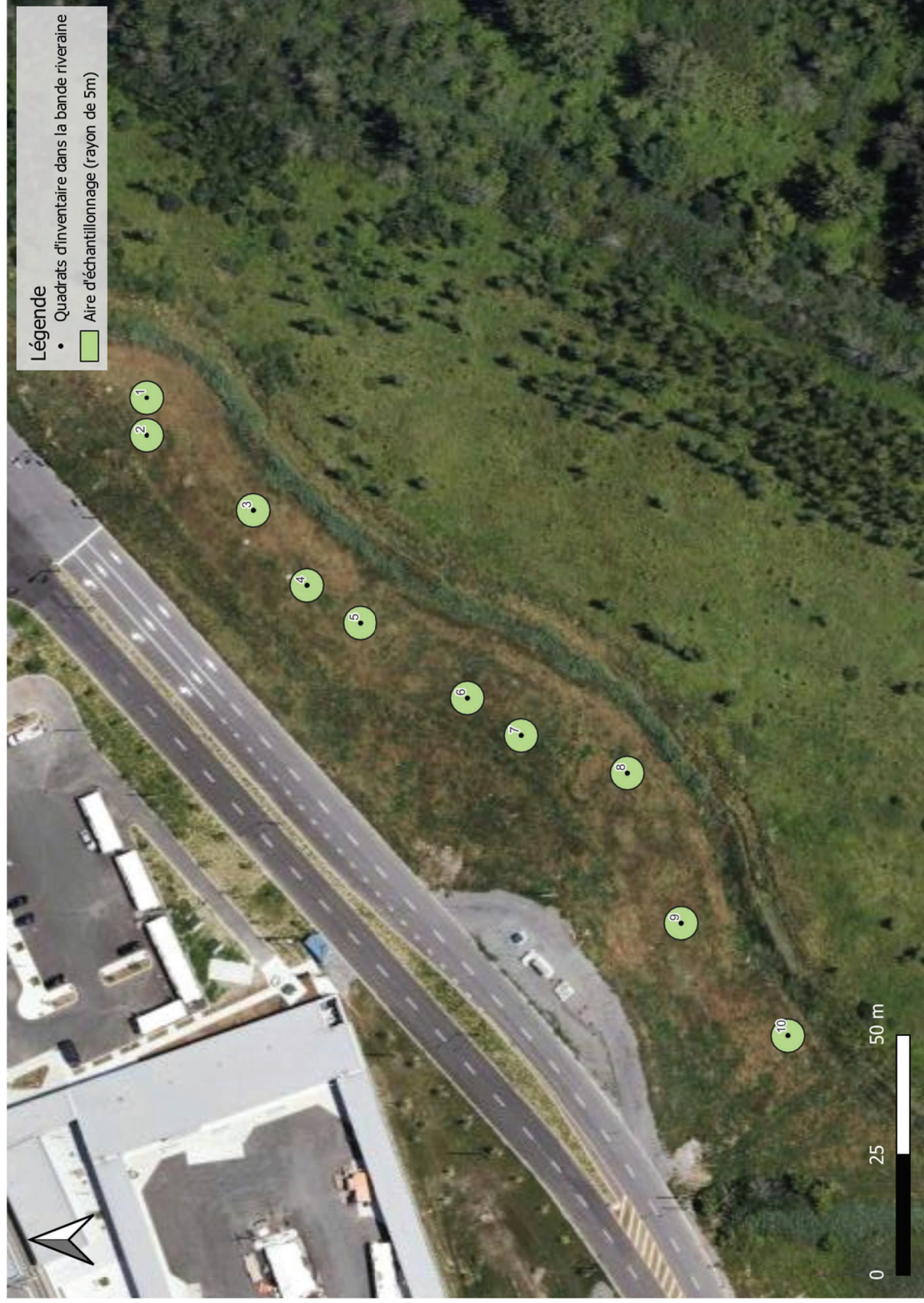


Figure 2-2 — Stations et aires d'échantillonnage (78,5 m<sup>2</sup>) des arbres et des arbustes dans la plaine inondable

## Rapport de suivi de l'habitat du Goglu des prés – Année 3 – Ruisseau des Prairies (R00)

Tableau 2-1 — Espèces végétales inventoriées dans la plaine inondable et dans la bande riveraine

Espèce (nom commun)	Espèce (nom scientifique)
Ambroisie à feuilles d'armoise	<i>Ambrosia artemisiifolia</i>
Armoise commune	<i>Artemisiavulgaris</i>
Asclépiade commune	<i>Asclepias syriaca</i>
Carex sp.	<i>Carex sp.</i>
Carotte sauvage	<i>Daucus carota</i>
Chardon des champs	<i>Cirsium arvense</i>
Galium palustre	<i>Gallium palustris</i>
Graminées sp.	<i>Graminea sp.</i>
Grande bardane	<i>Arctium lappa</i>
Jonc épars	<i>Juncus effusus</i>
Laiteron des champs	<i>Soncus arvensis</i>
Liseron des haies	<i>Calystedia sepium</i>
Lotier corniculé	<i>Lotus corniculatus</i>
Luzerne lupuline	<i>Medicago lupulina</i>
Marguerite commune	<i>Leucanthium valiere</i>
Mélicot blanc	<i>Melilotus albus</i>
Moutarde des champs	<i>Sinapis arvensis</i>
Orge à crinière	<i>Hordeum jubatum</i>
Panais sauvage	<i>Pastinaca sativa</i>
Plantain sp.	<i>Plantago sp.</i>
Potentille ansérine	<i>Potentilla argentina</i>
Potentille sp.	<i>Potentilla sp.</i>
Prêle des champs	<i>Equisetum arvense</i>
Rumex sp.	<i>Rumex sp.</i>
Silène sp.	<i>Silene sp.</i>
Sureau du Canada	<i>Sambucus canadensis</i>
Trèfle blanc	<i>Trifolium repens</i>
Trèfle rouge	<i>Trifolium pratense</i>

## Rapport de suivi de l'habitat du Goglu des prés – Année 3 – Ruisseau des Prairies (R00)

Espèce (nom commun)	Espèce (nom scientifique)
Tussilage	<i>Tussilago farfara</i>
Verge d'or du Canada	<i>Solidago canadensis</i>
Vergerette sp.	<i>Erigeron sp.</i>
Vesce craque	<i>Vicia cracca</i>

Tableau 2-2 — Densités des arbres et arbustes dans la plaine inondable

Numéro quadrat de 78,5 m <sup>2</sup>	Arbres vivants 2024	Arbustes vivants 2024
1	3	10
2	2	15
3	0	0
4	1	19
5	9	5
6	4	2
7	3	1
8	0	16
9	6	3
10	2	7
<b>Total</b>	<b>30</b>	<b>78</b>
<b>Total planté</b>	<b>19<sup>1</sup></b>	<b>78</b>

<sup>1</sup> Correspond au nombre d'arbres dénombrés qui a été planté dans le cadre de l'aménagement du ruisseau des Prairies, c'est-à-dire en excluant les peupliers naturellement implantés.

## 2.2 Stations d'écoute

Aucun Goglu des prés n'a été entendu ni repéré visuellement lors des trois visites effectuées en juin 2024. La Figure 1-1 présente l'emplacement des stations d'écoute. Le Tableau 2-3 présente le sommaire des observations (visuelles et auditives) d'oiseaux. Une plus grande diversité d'espèces aviaires a été observée aux stations 2 et 3, se trouvant plus en retrait de l'Autoroute 10. Le passage occasionnel de véhicules (plus particulièrement des camions et autobus bruyants) sur le boulevard de Rome, parallèle aux stations 2 et 3, a perturbé à quelques reprises les séances d'écoute. Il est à noter que des observations fortuites ont été notées entre les stations d'écoute. Par exemple, des pluviers kildir (*Charadrius vociferus*), un couple de canards colvert (*Anas platyrhynchos*) et un chevalier grivelé (*Actitis macularius*) ont été observés dans le bassin de rétention se trouvant entre les stations 1 et 2 lors de la visite du 4 juin.



### Rapport de suivi de l'habitat du Goglu des prés – Année 3 – Ruisseau des Prairies (R00)

Tableau 2-3 — Espèces d'oiseaux observées aux stations d'écoute les 4, 11 et 18 juin 2024 au Ruisseau des prairies, Brossard

Nom commun	Nom scientifique	4 juin			11 juin			18 juin			Observations fortuites	
		1	2	3	1	2	3	1	2	3		
Bernache du Canada	<i>Branta canadensis</i>			2 <sup>1</sup>								
Bruant chanteur	<i>Melospiza melodia</i>		1	2		3	1		2			
Bruant des marais	<i>Melospiza georgiana</i>						1	1				
Canard colvert	<i>Anas platyrhynchos</i>							2				1
Carouge à épaulettes	<i>Agelaius phoeniceus</i>	5	1	5	5	1	1	5	1			
Chevalier grivelé	<i>Actitis macularia</i>											1
Chouette épervière	<i>Surnia ulula</i>										1 <sup>2</sup>	
Étourneau sansonnet	<i>Sturnus vulgaris</i>			5 <sup>1</sup>		1 <sup>1</sup>				1		
Grand héron	<i>Ardea herodias</i>						1 <sup>1</sup>					
Grive fauve	<i>Catharus guttatus</i>											1
Jaseur d'Amérique	<i>Bombicilla cedrorum</i>			1				3				
Merle d'Amérique	<i>Turdus migratorius</i>											2
Mésange à tête noir	<i>Poecile atricapillus</i>			1								
Moqueur chat	<i>Dumetella carolinensis</i>									1		2
Moucherolle des aulnes	<i>Empidonax alhorum</i>			1			1				1	
Moucherolles des saules	<i>Empidonax traillii</i>							1				
Paruline à ailes dorées	<i>Vermivora chrysoptera</i>										1 <sup>2</sup>	
Paruline flamboyante	<i>Setophaga ruticilla</i>						1					1
Paruline jaune	<i>Setophaga petechia</i>		1	2		1	1	1		1		





Rapport de suivi de l'habitat du Goglu des prés – Année 3 – Ruisseau des Prairies (R00)

Nom commun	Nom scientifique	4 juin			11 juin			18 juin			Observations fortuites
		1	2	3	1	2	3	1	2	3	
Paruline masquée	<i>Geothlypis trichas</i>			1						1	
Pic flamboyant	<i>Colaptes auratus</i>			1					1		
Pigeon	<i>Columba livia</i>										1
Pluvier kildir	<i>Charadrius vociferus</i>										4
Tyran huppé	<i>Myiarchus crinitus</i>								1		
Tyran tritri	<i>Tyrannus tyrannus</i>								1		
Urubu à tête rouge	<i>Cathartes aura</i>									1 <sup>1</sup>	
<b>Total nombre d'individus</b>		5	3	22	6	6	9	11	8	4	13
<b>Total nombre d'espèces</b>		1	3	11	2	4	9	4	7	4	8

<sup>1</sup>Individus observés au vol.

<sup>2</sup>Identification incertaine.



### 3 Conclusion et recommandations

Le suivi de l'année 3 de l'habitat du Goglu des prés au ruisseau des Prairies a permis d'atteindre les deux objectifs fixés :

- 1) Valider l'implantation de la végétation prévue afin de confirmer l'avancement de son établissement vers l'habitat visé et;
- 2) Effectuer des stations d'écoute d'oiseaux afin d'évaluer l'utilisation de l'habitat par l'espèce visée.

En effet, l'ensemble des surfaces des bandes riveraines et de la plaine inondable sont maintenant couvertes par une prairie herbacée et une strate arbustive favorable à l'habitat du Goglu des prés.

Le rapport de suivi de l'année 5 suivant les travaux sera réalisé à partir des données de suivi de la saison 2026. Outre la validation des conditions d'enherbement de l'habitat créé et de la survie des arbres et arbustes, il serait intéressant de réeffectuer des stations d'écoute. En effet, il est connu que quelques années sont souvent nécessaires pour qu'un habitat créé soit utilisé par l'espèce visée. Il est possible que les deux prochaines années soient bénéfiques pour l'établissement du Goglu des prés.

### 4 Références

- COSEPAC. (2010). *Évaluation et Rapport de situation du COSEPAC sur le Goglu des prés (Dolichonyx oryzivorus) au Canada*. Ottawa: Comité sur la situation des espèces en péril au Canada.
- CDPQ Infra inc., 2018b. *Demande d'autorisation LQE article 22, n/réf. 3211-08-012. Projet du Réseau express métropolitain sur le territoire de la Communauté métropolitaine de Montréal / Station Rive-Sud (prolongement du boulevard Rome et déviation du ruisseau des Prairies. Demande de modification 602024-216020-80030-69GG-0002*.
- Environnement et Changement climatique Canada. (2022). *Programme de rétablissement du Goglu des prés (Dolichonyx oryzivorus) au Canada*. Ottawa: Environnement et Changement climatique Canada.
- Ontario Ministry of Natural Resources. (2013). *Survey Protocol for Eastern Meadowlark (Sturnella magna) in Ontario*. Peterborough: Species at Risk Branch.
- Projet REM s.e.c. (2023). *Rapport de suivi de l'habitat du Goglu des prés - Année 1 - Ruisseau des Prairies*. Coentreprise CIMA+ | Hatch.



# Annexe A

## ANNEXE A — PHOTOS



N° photo	1
<p><b>Description :</b> Station d'écoute #1, 4 juin 2024</p>	


N° photo	2
<p><b>Description :</b> Observation à la station d'écoute #3, 11 juin 2024</p>	

N° photo	3
<p><b>Description :</b> Plaine inondable, vue sud, 4 juin 2024</p>	


N° photo	4
<p><b>Description :</b> Plaine inondable, vue nord, 4 juin 2024</p>	



N° photo	5
	
<p><b>Description :</b> Bosquets d'arbustes dans la bande riveraine, 4 juin 2024</p>	

N° photo	6
	
<p><b>Description :</b> Basse herbaçaille de trèfles, chemin temporaire, 4 juin 2024</p>	

N° photo	7
	
<p><b>Description :</b> Couvert herbacé haut en bande riveraine et station d'écoute #2, 4 juin 2024</p>	

N° photo	4
	
<p><b>Description :</b> Couvert herbacé et arbustif en bande riveraine, 4 juin 2024</p>	